



Le LIEU

« Nous offrons une poche qui réchauffe, où chacun peut, pas à pas, inventer sa place dans le monde, avec sa richesse et sa singularité »

Projet
Associatif
2019-2022

Mot de la présidente

Bonjour,
Vous avez entre les mains le projet associatif du LIEU. Il est le fruit d'un travail de l'ensemble de l'équipe éducative, les membres du conseil d'administration et les bénévoles de l'association...

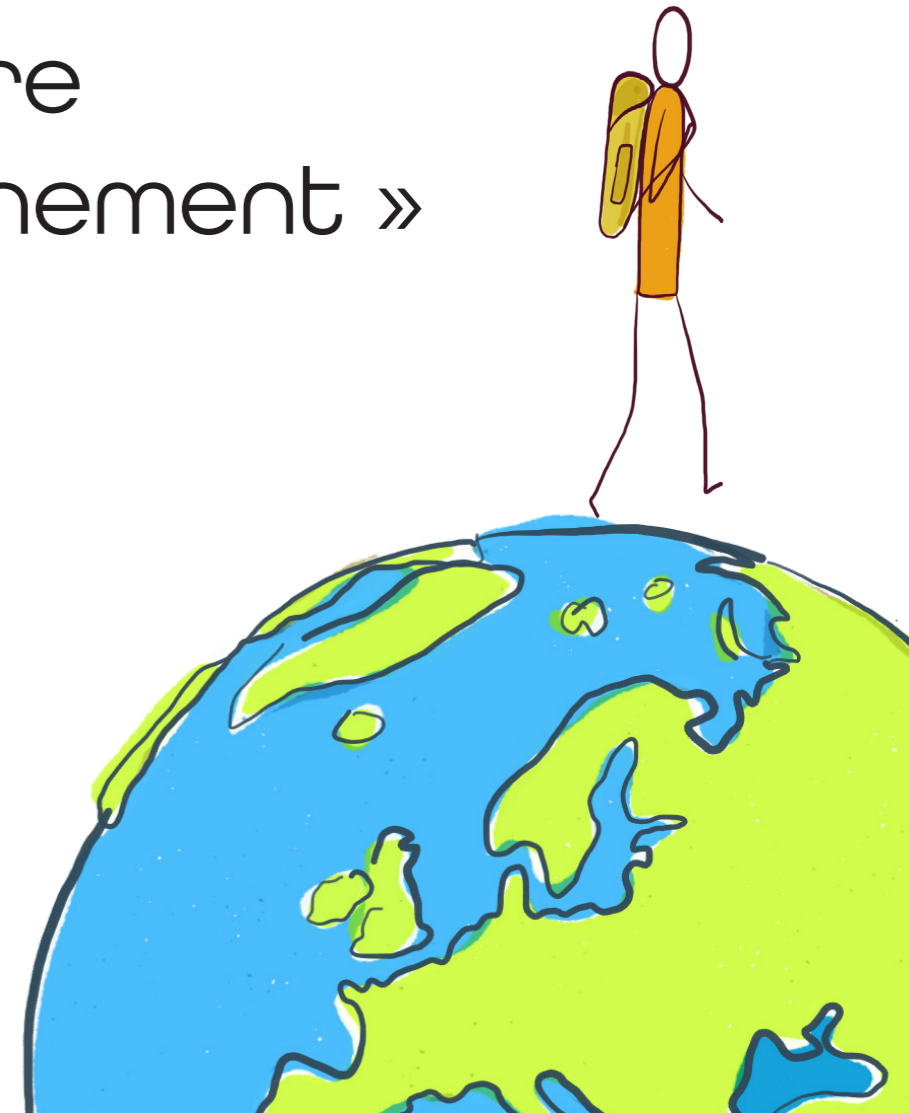
à suivre...

Bonne lecture

Mauricette Jacquot



« Tu n'as pas à mériter
notre
accompagnement »



Contexte d'intervention du LIEU

Notre projet part d'un constat partagé entre plusieurs acteurs liés au projet du LIEU: bon nombre des jeunes pris en charge dans les dispositifs de la protection de l'enfance, lorsqu'ils arrivent à leur majorité, **ne sont pas prêts à faire face aux attentes et injonctions de l'environnement.**

La plupart des jeunes faisant l'objet d'un placement se vivent comme responsables de leur situation, pour la majorité d'entre-eux, ils ont été placés, déplacés et replacés à plusieurs reprises, sans comprendre ce qu'il leur arrivait et sont en perte de repères affectifs et sécurisants.

Ce sont des jeunes qui se définissent pour certains par leurs manques et qui, dès lors, se construisent une identité négative. Cela peut générer en eux de la culpabilité, de la dévalorisation et surtout une mauvaise image de soi, ce qui explique le fait qu'ils répètent des conduites d'échec, qui les confortent dans l'image négative d'eux-mêmes et les amènent à se mettre sciemment en situation d'exclusion.

Certains spécialistes de la protection de l'enfance parlent d'**enfants émiettés**, ces enfants aux mains de dizaine de personnes (administration sociale, éducateurs, juges... enfants déracinés, tiraillés, morcelés). Ils soutiennent l'idée que l'enfant est amené à quitter sa famille car il n'y a pas ou plus sa place, alors on le place:

«L'enfant placé est un enfant qui n'a pas de place, qui n'a plus sa place nulle part. Le placement qu'il subit est en fait un déplacement qui provoque un changement radical de place. C'est un placement qui en fait déplace, car il fait perdre au sujet la place qu'il avait pour le mettre autre part, alors que le plus souvent il n'avait rien demandé, et ne désirait pas cette place qu'on lui donne, qu'on lui impose.» (Abels Eber, 2000).

Quelle place les jeunes peuvent-ils prendre alors qu'ils vivent de nombreuses ruptures suite aux mesures de placement souvent répétitives ?

Ces jeunes émiettés, présentent...

Des troubles du comportement, un frein à l'apprentissage et à l'estime de soi

Les situations de souffrance ou de révolte vécues par ces jeunes, entraînent des troubles du comportement qui s'exprimeront dans leurs relations: à eux, aux autres et à l'environnement. Marqués chez certains par un rejet de l'autorité.

Ces troubles, avant tout d'ordre psychologiques, ont un impact sur toutes les dimensions du parcours des jeunes et pourront faire obstacles aux actions entreprises.

Les jeunes développent une image dévalorisée d'eux-mêmes, se sentant responsables de leurs manques, des situations d'échec et de rupture qui ont conduit parfois jusqu'au placement.

Un Mal à être, une santé fragilisée

Les difficultés vécues par les jeunes, s'expriment au travers de leurs corps. Les problèmes d'addiction (alcool, drogue..) mais aussi des difficultés d'ordre psychiques sont la manifestation de ce mal être qui orchestre leur quotidien.

Ils peuvent constituer des freins dans l'accompagnement qui interagissent avec toutes les autres dimensions de leur construction identitaire.



Le LIEU s'adresse aux jeunes de 12 à 18 ans, à partir de quatre «figures»:

- Les jeunes, placés ou accompagnés dans le cadre de la protection de l'enfance et confiés à l'ASE.
- Les jeunes, placés en ITEP, ayant des troubles du comportement.
- Les jeunes relevant de l'Education Nationale en rupture scolaire ou qui doivent affiner leur projet d'orientation et d'insertion professionnelle.
- Les jeunes en souffrance psychique et manquant d'estime de soi.



Présentation du LIEU, et de ses valeurs

Le LIEU est un espace où des adolescents aux problématiques et statuts divers, sont accueillis et soutenus afin de trouver ou retrouver un équilibre au quotidien, leur permettant de mieux vivre dans leurs familles ou dans les institutions qui les accueillent.

Le «Lieu» est un espace d'activité de jour.

Le «Lieu» se destine à accueillir tous les adolescents de douze à dix-huit ans ayant mis en difficulté les prises en charges éducatives et les processus d'insertion au sein des institutions.

« Nous offrons une poche qui réchauffe, où chacun peut, pas à pas, inventer sa place dans le monde, avec sa richesse et sa singularité »

La dimension communautaire:
Le groupe comme espace de construction et de valorisation.
Le jeune est un citoyen en devenir. Chacun se construit pour prendre une place dans la société, afin de contribuer à notre manière au bien collectif en apprenant ou en découvrant à être soi. « il faut tout un village pour éduquer un enfant »

La dimension artistique:

Le vecteur artistique et plus particulièrement l'outil théâtre qui est plébiscité comme participant au développement personnel de chaque individu.
L'expression artistique sous toutes ses formes permet de rebondir et de s'engager dans un projet de vie, elle donne du sens à l'histoire de chacun, notamment dans des parcours jalonnés de ruptures. Le support artistique est un outil de valorisation et d'expression, créateur de lien, et fédérateur d'énergie.

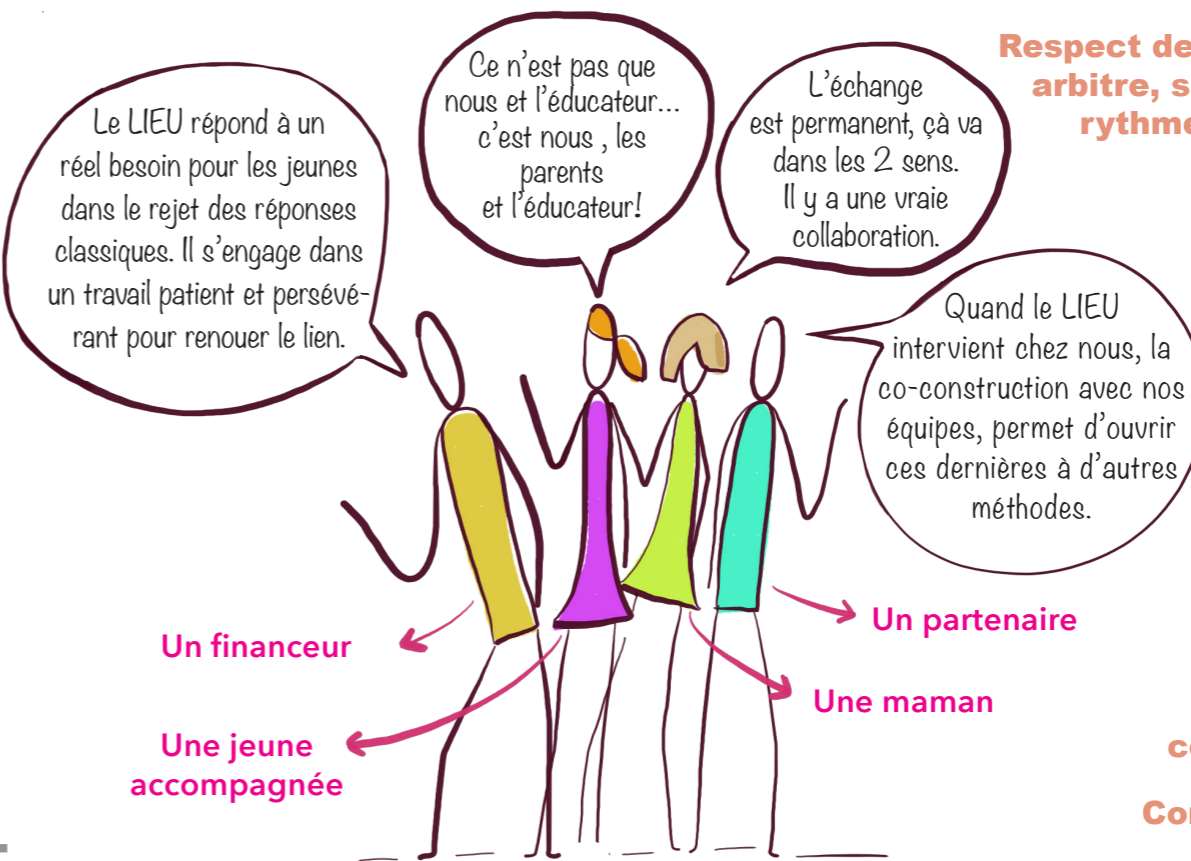
Les valeurs qui nous portent à construire un projet pour une jeunesse en souffrance, voire en errance sont nombreuses.

Nous les énumérerons comme un plaidoyer pour une jeunesse qui a besoin d'adultes pour grandir, qui a besoin de s'appuyer sur des professionnels qui vont poser un cadre qui se voudra rassurant pour permettre à ces jeunes de se re-construire, de se re-trouver, à des moments de leur vie où il leur manque parfois un lieu et des adultes solides pour cheminer sans dériver.

Le jeune a droit à une écoute et un cadre sécurisant. Il a droit à du temps pour se poser, reprendre confiance en lui en prenant le risque de se tromper.

Tout jeune a en lui le potentiel qui doit lui permettre de rebondir, de dépasser les obstacles.

Ils parlent du LIEU...



Respect de l'autre (son libre arbitre, sa singularité, son rythme, sa temporalité)

Engagement fort

Enthousiasme

Congruence

Ecoute

Liberté

Humanité

Disponibilité

Responsabilité

certitude du doute

Confiance en l'autre

Bienveillance = non jugement

Etre libre d'être qui on a envie d'être

Interviews réalisés le 20 octobre 2018

Stratégie et principes d'action

L'accompagnement éducatif doit permettre aux jeunes de se réaliser. Nous considérons le jeune comme un individu à part entière, responsable, acteur de son existence, avec des capacités et potentiels qu'il s'agit de soutenir.

Le préjugé favorable nous guide dans notre rencontre avec les jeunes accueillis, il nous conduit à partir de la manière dont le jeune va définir sa situation, et construire l'accompagnement à partir de ses mots.

La dynamique que nous souhaitons mettre en œuvre pose les jeunes accueillis comme des individus en capacité d'être pleinement responsables de leurs actes

Inconditionnalité dans l'accompagnement

Nous assurons un accompagnement au jeune et à sa famille quel que soit son parcours de vie, ses expériences antérieures et à venir: ici et maintenant

Certitude du doute

Restons humble, nous ne savons pas pour l'autre. Rien n'est immuable. Douter offre la possibilité de rester en mouvement.

Authenticité

Se permettre d'être soi-même dans le rapport à l'autre

La présence dans l'absence du jeune

L'enjeu de cette phase est de recréer le lien avec le jeune. Les professionnels font appel à toute leur créativité, car chaque accompagnement est unique, pour identifier les lieux et les réseaux relationnels du jeune. La présence dans l'absence, c'est laisser une trace de notre passage par une attention au jeune (des mots, des photos...)

L'objectif visé ici est dans un premier temps de créer le lien et ainsi leur permettre de se poser, de s'arrêter pour verbaliser avec eux leurs difficultés, les freins qu'ils rencontrent, mais aussi pour tenter de mettre à jour les points d'appui sur lesquels ils pourraient s'appuyer pour envisager leur futur différemment

Le LIEU

Une approche communautaire territoriale

Au côté des professionnels présents, le groupe est convié là comme un support à une socialisation qu'il s'agit de mettre au service de chacun. A travers l'expérience collective, dans ses forces et contraintes, le jeune pourra retrouver un rythme du quotidien qui le soutienne, lui donne un cadre et où il pourra s'engager dans un processus pouvant l'amener à cheminer, à envisager son futur de manière positive.

La confiance...le pacte

Ce travail patient, amène, à un moment, le jeune à venir au LIEU. Un **pacte** formalise alors l'accompagnement entre le jeune et les professionnels. Contrairement au contrat, le pacte permet tout autant la prise en compte des qualités ou potentialités du jeune, mais également de ses faiblesses. **tu n'as pas à mériter notre accompagnement. Le lien ne s'interrompt pas.**

Non abandon
#onestensemble #LL

*Rêver,
expérimenter,
voyager,
se tromper,
recommencer*

Voyage

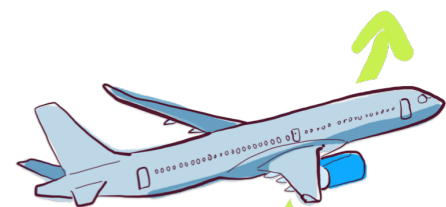
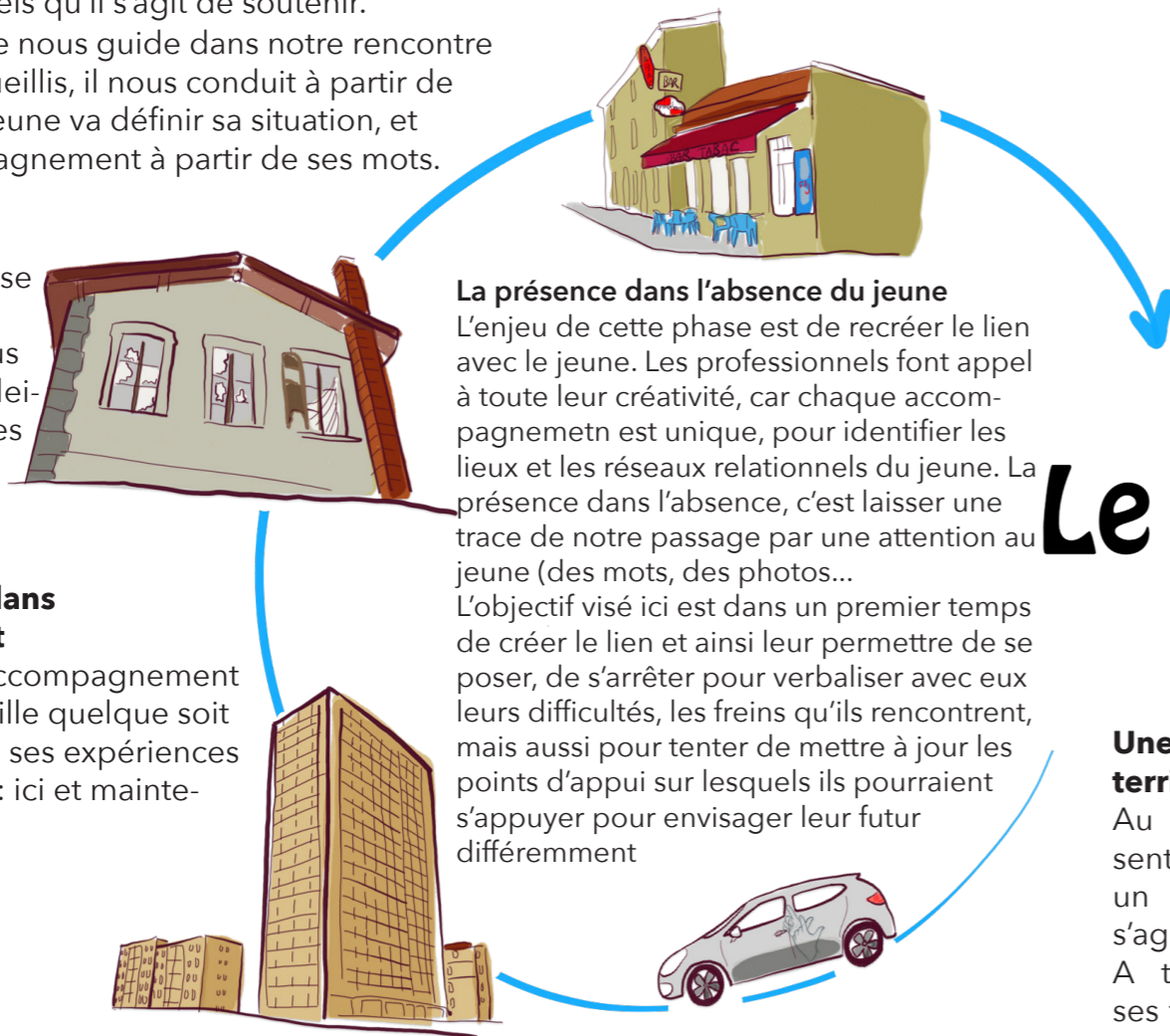
C'est se mettre en mouvement ensemble pour découvrir le monde, l'autre et soi.

Dimension artistique

Par la pratique artistique, nous proposons des espaces privilégiés et de découverte avec nos jeunes et d'autres personnes. #BOAL

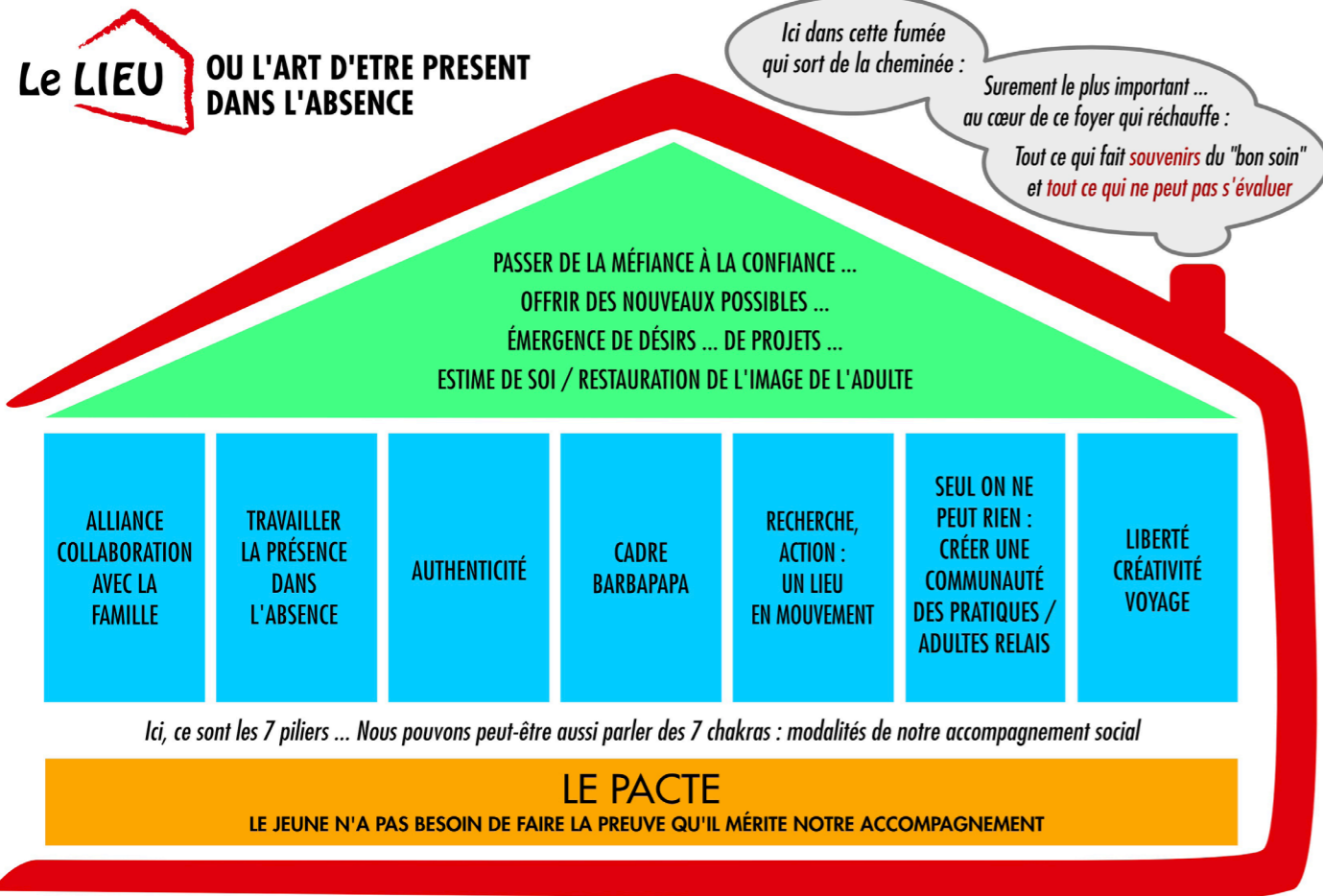
L'émancipation...Le développement du pouvoir d'agir

La finalité de notre travail est d'accompagner le jeune à avoir suffisamment confiance en lui pour qu'il ait envie de penser et agir par lui-même. Pour nous, le développement du pouvoir d'agir, c'est offrir à chaque personne la possibilité de décider de ses propres choix pour elle, ses proches, et sa communauté en partant de sa singularité et de ses richesses.



Stratégie et principes d'action

L'accompagnement du LIEU, se représente sous la forme de cette maison, cette poche qui réchauffe et que nous voulons au service de l'émancipation de chaque jeune.



Dans le cadre du travail sur le projet associatif réunissant des membres du conseil d'administration, des salariés, des bénévoles, des jeunes et leurs parents, nous nous sommes fixés pour les cinq années à venir, les enjeux suivants:

Vis à vis de l'équipe des salariés et des membres du Conseil d'Administration de l'association

Être une équipe en mouvement, qui crée et innove

Conserver la dynamique existante entre le Conseil d'Administration de l'association et l'équipe du lieu

Être un groupe d'adultes modèle en terme d'entente et de coopération pour les jeunes

Vis à vis de notre ancrage sur le territoire

Développer le modèle, l'identité, les concepts (barbapapa...présence...taille humaine...Humour)

Développer de nouveaux outils (partenariat, pair-aidance, logement...)

Développer la transférabilité de nos pratiques (formations, colloques, diffusion ailleurs, essaimage dans les pratiques)

Élargir la typologie de jeunes accueillis

Vis à vis du public accueilli

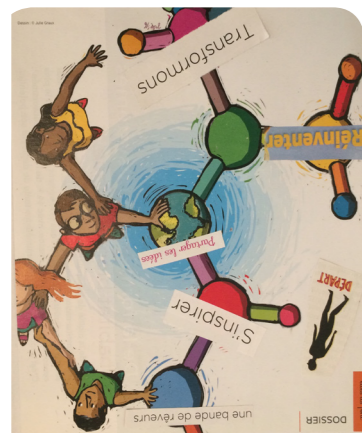
Développer la Pair-aidance

Développer l'autonomie et la stabilité des jeunes par les activités, les créations, les voyages... (sortir de sa zone de confort: oser se... se risquer à...)

Sortir de l'errance par la proposition de solutions de logement

Enjeux pour les 5 années à venir

L'association depuis sa création



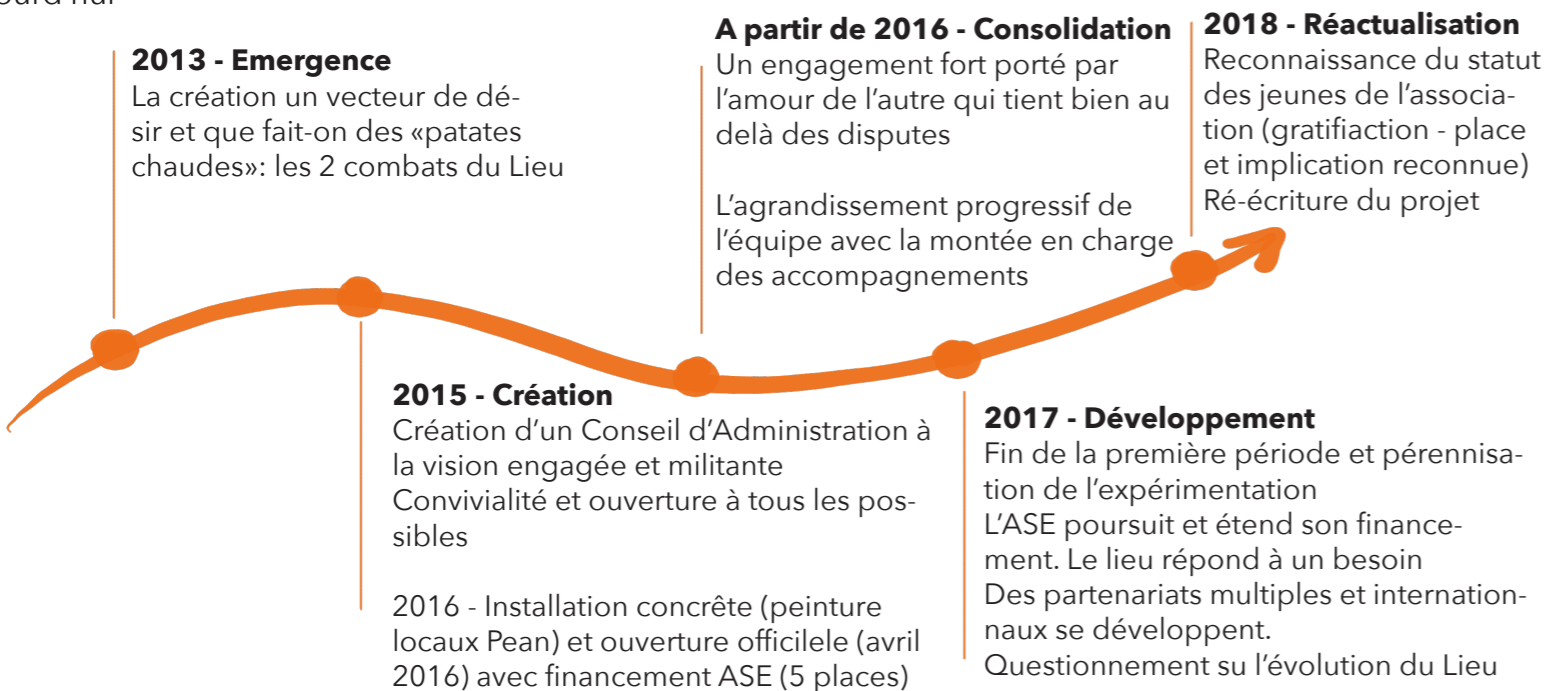
Des petits cailloux...au lieu !

C'est au détour du scrupule que s'écrit l'histoire. En latin, scrupule comme « le petit caillou » qui dérange dans la chaussure. Scrupule, comme le portait la compagnie Anna scrupul'hom, qui a oeuvré pour la démocratisation de la culture, au travers du théâtre de l'opprimé d'Augusto BOAL. L'engagement et la créativité des intervenants permettent de bouger et faire bouger les autres, en tout cas: Ne pas s'habituer à l'inacceptable. Sensible aux jeunes ballottés d'institutions en institutions, les membres d'Anne Scrupul'hom se sont entourés d'autres personnes et professionnels afin de créer et d'inventer Le lieu.

Une belle idée que le lieu à rendu possible

L'expérience de personnes engagées dans le travail social et le levier que représente l'activité culturelle ont fait émerger un formidable outil au service des jeunes qu'on avait oublié: LE LIEU

La frise ci-dessous reprend les faits marquants de l'histoire de l'association depuis 2013 à aujourd'hui



Adolescent (e)s, se mettre en mouvement pour...

« J'avais besoin de partir... Je me sentais plus bien ici. J'avais besoin de liberté, de respirer. Je suis partie avec des mai(e)s J'avais besoin de rentrer... j'en ai eu marre. J'ai ressenti le manque... c'était la galère. »
Sonia, Lucas, Amina, Samuel...

Le LIEU, à travers la présence dans l'absence, crée le lieu, rencontre le jeune pendant son voyage, son aventure. Le lieu offre un temps de pause, une poche qui réchauffe, une bulle pour s'essayer.

Le LIEU souhaite voyager avec le jeune, se mettre en mouvement à ses côtés.

Le LIEU accompagne l'aventure à travers différents voyages comme le séjours en France, à l'international, ou encore dans la surprise.

Nous partons à l'aventure comme mode d'accompagnement pour que chaque jeune puisse prendre confiance en lui, passer de la méfiance à la confiance. Nous souhaitons leur offrir de nouveaux possibles, pour qu'émerge chez chacun des désirs, l'envie de grandir.

Loïc et Julie disent: « Le lieu, c'est un diabololo. Quand je joue le Lieu arrive. Il y a deux faces: une face bêtise, une face sérieuse. Le LIEU c'est comme un diamant, mais quand tu perds la vis du diabololo, tu perds la confiance. Avec un aimant à confiance, la vis peut-être à nouveau attirée. Et la confiance revient. Il faut juste du temps. »



Quelques chiffres de la création à janvier 2019...

9 séjours dont 3 à l'international (Québec, Brésil, Sénégal)
27 jeunes ont voyagé avec le Lieu en 2017-2018
Depuis l'ouverture, 34 adolescents ont été accompagnés.
Associations Le LIEU, habilités à accueillir 15 jeunes (filles, garçons)

Les objectifs éducatifs visés à travers notre démarche Artistico-sociale d'Augusto Boal

Nous pensons que le théâtre peut être plus qu'un simple support ou outil éducatif, il est un révélateur.

Découverte culturelle :

Dans sa fonction première le théâtre est un art. Le théâtre doit rester accessible et populaire, nous aimons le qualifier de culture de proximité; en travaillant dans la proximité, en toute simplicité entre acteurs, metteurs en scène et éducateurs, nous permettons à ces amateurs en herbe d'avoir la possibilité de vivre le théâtre comme un engagement, voire une passion naissante, ou encore juste un supplément d'âme ou pour d'autres, un lieu où ils mettront de leur valeur en jeu...

L'aventure de la rencontre :

A travers du théâtre, les jeunes vont découvrir une autre relation à celui qui enseigne, qui éduque, mais aussi une autre relation au savoir, une façon d'appréhender et d'approcher la communication et la pratique artistique de manière vivante. Le théâtre de l'Opprimé le place au centre de l'enseignement et de l'apprentissage en lui permettant de développer des situations nouvelles et variées, qui requièrent un engagement personnel.

Un art accessible à tous : Participer en fonction de ses envies et de ses capacités, de son degré d'autonomie. Les exercices et mises en scène visent le défoulement physique et émotif, le plaisir de partager avec le groupe, pour amener vers des échanges et réflexions collectifs.



Le théâtre confronte au risque :

C'est à travers la connaissance du risque que le sujet va pouvoir accéder à la notion plus fine de responsabilité et de confiance.

Rompre l'isolement :

Le théâtre est d'autant plus intéressant qu'il permet de sortir du vase clos de chez soi, de l'institution et d'être une nouvelle clef pour découvrir le monde. L'institution sociale ne favorise pas nécessairement l'imagination d'autres modes de vie collective qui, de par leur originalité et leur prise de risque, peuvent faciliter la rencontre et la reconnaissance.

Laisser une trace :

Nous travaillons avec un professionnel vidéaste / photographe afin de laisser une empreinte des moments vécus. Dans une société de l'instant, il nous paraît pertinent que les «comédiens en herbe» puissent revenir sur l'aventure vécue par l'intermédiaire de différents supports : photos, montages vidéo, sites internet...Offrir de la linéarité dans ces histoires faites de trous / de silences / de ruptures, une vie faite de trous...

Le théâtre de l'opprimé, des exercices, mais pas que :

Nos ateliers sont basés et rythmés par les principes et bases d'exercices du Théâtre de l'Opprimé d'Augusto Boal. Afin d'installer une cohésion dans le groupe, de créer un climat de confiance et d'amener les adultes et/ ou jeunes vers une forme «créatrice», les intervenants mènent leurs exercices de manière graduée :



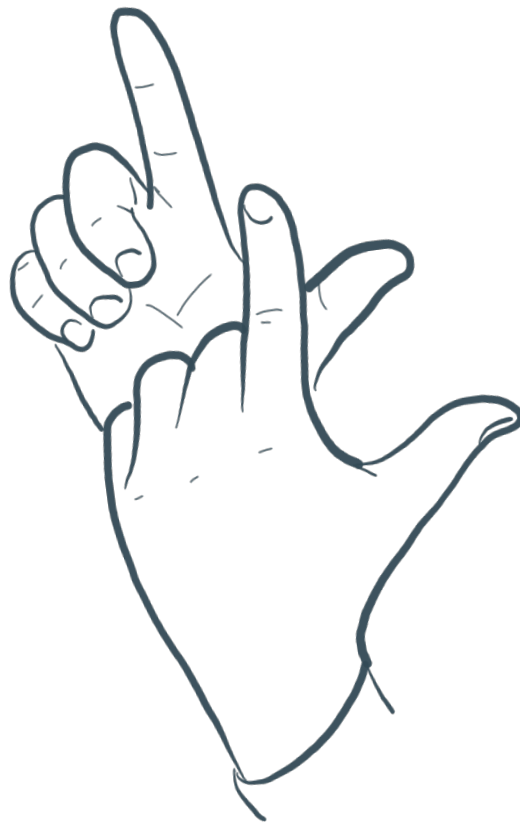
Voir ce que l'on regarde : Faculté à observer, à prendre le temps de découvrir l'autre, le groupe. Jeux autour du regard, des émotions qui se dégagent sans les mots.

Mise en jeu de plusieurs sens : L'échelonnement de l'atelier, la mise en confiance du groupe, les travaux autour des sens viennent sur la fin des séances d'échauffements prendre forme autour d'exercices plus poussés...Où les mots, le corps, les regards peuvent se mêler.

Et enfin, la mémoire des sens : La fin de séance doit arriver à un travail sur les émotions, les ressentis, la faculté à puiser dans ses souvenirs tout en utilisant les découvertes faites lors des exercices précédents...

Sentir ce que l'on touche : Echauffement physique, découverte de la potentialité de son corps et de celui des autres. Jeux vivants qui favorisent du lien dans le groupe et de nouvelles solidarités.

Ecouter ce que l'on entend : Travail autour du silence, de la concentration. Exercices réalisés en binôme qui favorisent la rencontre duelle. Passage entre l'acteur et le spectateur, entre la position du leader et du suiveur...



Le Lieu

5 place de la république 68100 Mulhouse
associationlelieu@gmail.com